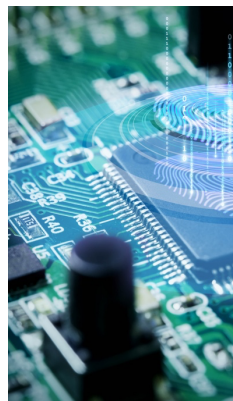
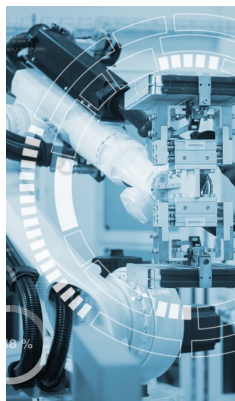


Den Tilgængelige Erhvervsskole

Visioner og muligheder for etablering af en erhvervsskole tilgængelig for alle.



Den Tilgængelige Erhvervsskole

Visioner og muligheder for etablering af en erhvervsskole tilgængelig for alle.

Uddannelsesniveaue for unge med handicap er nedadgående, så der er brug for gode løsninger. Erhvervsuddannelserne er også en god mulighed for unge med handicap. Der er brug for at finde og vise løsninger til skoler og virksomheder, hvis flere unge med et handicap skal gennemføre en erhvervsuddannelse og opnå både en læreplads og efterfølgende en varig beskæftigelse i den branche, som de uddanner sig i.¹

Om rapporten

Denne rapport beskriver mulighederne for at oprette en ny skole, hvor unge med handicap kan gennemføre deres erhvervsuddannelse i et fysisk og psykisk tilgængeligt studiemiljø med en pædagogik tilpasset deres handicap.

Formål med den tilgængelige erhvervsskole

I dag er fokus ofte på, at den unge med handicap kommer ind på en ungdomsuddannelse og i et vist omfang også på, at den unge kommer igennem en ungdomsuddannelse. Der er til gengæld meget begrænset fokus på, om den ungdomsuddannelse efterfølgende fører til et relevant job. Uanset hvor langt man når i uddannelsessystemet, så bør det være med et beskæftigelsesperspektiv. Uddannelse som dannelse er naturligvis godt, men det er et svigt, hvis det kun bliver ved dannelsen. Med ca. 104 forskellige erhvervsuddannelser, der i gennemsnit har 3 specialer og som adresserer et utal af private og offentlige virksomheder, er der også et utal af muligheder for at finde en uddannelse som med den nødvendige kompensation kan give en læreplads og en karriere. Det er ikke afgørende om det er på ordinære vilkår eller på særlige vilkår. Det afgørende er at den unge med handicap opnår en fast tilknytning til arbejdsmarkedet.

Vision

Visionen er at skabe en erhvervsskole, der opleves tilgængelig fra det øjeblik man søger den første vejledning og indtil man har sit svendebrev og et fast arbejde. En skole hvor barriererne for at lære minimeres gennem omtanke og den nyeste viden inden for teknologi, pædagogik og hjælpemidler. En skole som gennem en ærlig vejledning og realistisk rådgivning hjælper den unge med at træffe de valg, som gør at den unge efterfølgende har succes i erhvervslivet. En skole hvor det er let at skabe gode og varige sociale relationer og netværk.

Om tilgængelighed og universelt design

Tilgængelighed og universelt design bliver ofte opfattet som to sider af samme sag, men det er det ikke altid. Tilgængelighed udmøntes tit i særlige og specifikke løsninger til mennesker med funktionsnedsættelser, som ikke nødvendigvis genererer ligeværdighed. I universelt design er ambitionen om at skabe værdighed og ligeværdighed for alle brugere en grundværdi. Når denne rapport ofte bruger begrebet tilgængelighed, er det i en anerkendelse af, at hvis visionen skal lykkes, så kræver det, at der også tages specielle hensyn. En række af anbefalingerne vil kunne indtænkes i et universelt design og vil også hjælpe unge uden handicap.

¹ Thorkild Olesen formand Danske Handicaporganisationer.

De væsentligste pointer i forhold til Den Tilgængelige Erhvervsskole (DTE)

- 1) Det anbefales, at der etableres et specialiseret tilbud på erhvervsuddannelserne der kan opbygge og udvikle: Aktiv praksis, praksiserfaring, uddannelsesmæssige kompetencer, fagmiljø, samarbejdsformer, vidensudvikling, metoder, faglige tilgange, hjælpemidler og teknologi.
- 2) Der er politisk velvilje for at gøre mere for at få flere med et handicap igennem en erhvervsuddannelse, samtidig efterspørger erhvervslivet kvalificeret arbejdskraft. Antallet af unge med handicap der ikke har færdiggjort en kompetencegivende uddannelse viser tydeligt, at der er behov for en særlig indsats.
- 3) En afgørende faktor for at den unge får succes med at gennemføre og bruge sin uddannelse er et godt match mellem elev, uddannelse og læreplads. Vejledningen til valg af uddannelse skal derfor tage udgangspunkt i et realistisk valg baseret på konkrete oplevelser og den unges motivation.
- 4) DTE skal være en skole for unge med handicap og på deres præmisser.
- 5) Der skal skabes en skole med en kultur og et fællesskab, der skal kunne rumme mange typer af unge med handicap.
- 6) DTE er for unge, som alle har det til fælles, at de har brug for en støtte, som kan mere end det vi kender fra en almindelig dansk erhvervsskole. Det handler om kultur, fysiske rammer og pædagogik.
- 7) DTE er for unge med handicap der på trods Special Pædagogisk Støtte ikke kan gennemføre en erhvervsuddannelse inkluderet på en klassisk erhvervsskole, men samtidig har forudsætninger for at gennemføre en erhvervsuddannelse og efterfølgende kan få job i branchen.
- 8) Livsduelighed skal være en integreret del af undervisningen og skal derfor være takstfinansieret.
- 9) Skal DTE være relevant for eleverne, skal DTE arbejde med følgende områder: Onboarding, socialfaglig bistand, læringsmiljøer, pædagogik, didaktik, ledelse, virtuel og online undervisning, det sociale liv, og fritidsliv.
- 10) De fysiske rammer skal skabes ud fra tankerne om universelt design. Skabelse af de fysiske rammer er en proces, hvor brugere og fagfolk skal samarbejde for start til slut. Der kan hentes inspiration i Handicaporganisationernes Hus, men DTE er et projekt i sig selv. Der bør indledes et samarbejdsprojekt med arkitektuddannelsen.

- 11) Hvis DTE skal være relevant for aftagerne, så skal den unge kunne bidrage til produktionen i et omfang der bidrager til virksomhedens overskud. Afdækning af relevante uddannelser kræver et tæt og vedvarende samarbejde med faglige udvalg og konkrete virksomheder.
- 12) Der skal iværksættes et politisk arbejde for at skabe politisk velvilje til at bruge alle mulighederne i erhvervsuddannelseslovgivningen og for at få bedre muligheder for unge med handicap under hovedforløbsundervisning og praktik. Udgangspunktet er at op til 1/3 af uddannelsestiden handler om livsduelighed og træning til at indgår på arbejdsmarkedet. Det skal der skabes muligheder for at give gennem hele uddannelsen.
- 13) Følgende kriterier skal indgå i afvejning af en mulig placering: Lokal politisk vilje, gode relationer til erhvervsliv, finansieringsmuligheder, samspil med øvrige erhvervsskoler, ungeliv, botilbud og transport.

Lars Kunov uafhængig rådgiver og ejer af firmaet KunovConsult.

Har arbejdet med erhvervsuddannelserne som sekretariatschef i Industriens Uddannelser i 4 år og i 13 år som direktør for Danske Erhvervsskoler og -Gymnasier. Medlem af Rådet for de grundlæggende Erhvervsrettede Uddannelser (REU) fra 2010 til 2021.

Har tidligere været kursuschef på Køge Handelsskole og arbejdsmarkedschef i Greve Kommune.

Formand for Handicaprådet i Køge Kommune siden 2005 og er bestyrelsesmedlem i DH Køge, samt medlem af Køge Kommunes Arbejdsmarkedsråd og næstformand i bestyrelsen for Ørnehøj (værkstedsskole for unge med særlige behov og STU).

Har tidligere været medlem af: Rådet for Patientsikkerhed, Det lokale beskæftigelsesråd i Køge Kommune (LBR), Greve Produktionsskoles bestyrelse og Forlaget Praxis' bestyrelse.

Indholdsfortegnelse

1.	Fremgangsmåde.....	6
2.	Derfor er der behov for at gøre noget ekstraordinært	6
3.	Det politiske landskab	8
4.	Målgruppen	9
5.	Det gode match mellem den unge og uddannelsen	12
6.	Hvad skal Den Tilgængelige Erhvervsskole kunne for at være relevant for eleverne?.....	14
7.	Fysiske rammer	18
8.	Hvad skal Den Tilgængelige Erhvervsskole kunne for at være relevant for aftagerne?	20
9.	Hvilke uddannelser giver mening?.....	20
10.	Hvor skal eleverne bo?	21
11.	Tilrettelæggelse af uddannelserne	22
12.	Hvor kan Den Tilgængelige Erhvervsskole ligge?.....	23
13.	Tidsperspektiv.....	24
14.	Relevante partnere	24
15.	Den videre proces	25
Bilag 1.	Mulige placeringer af DTE	
Bilag 2.	Ressourcepersoner	
Bilag 3.	Litteratur	

1. Fremgangsmåde

Rapporten er skrevet på baggrund af fakta, et studie af relevante rapporter, samtaler med relevante aktører, fysiske besøg og ikke mindst erfaringer. Rapporten er ikke videnskabelig. Rapporten er struktureret så emnet indledningsvis afgrænses. Herefter beskrives ønsker til en tilgængelig erhvervsskole og endeligt beskrives, hvordan den videre proces kan gennemføres. Rapporten forholder sig ikke til økonomien i forhold til etablering og drift af Den Tilgængelige Erhvervsskole.

2. Derfor er der behov for at gøre noget ekstraordinært

I dette afsnit begrundes behovet for at gøre markant mere for at få flere unge med funktionsnedsættelser til at gennemføre en erhvervsuddannelse og efterfølgende få et relevant job.

2.1. FN's Verdensmål²

I alle grene af samfundet arbejdes der med implementering af FN's verdensmål og erhvervsskolerne har i høj grad taget dem til sig. Der er ikke et specifikt verdensmål for handicappede, men de indgår specifikt i fire af målene:

- Mål 4. Kvalitetsuddannelse
- Mål 8. Anstændige jobs og økonomisk bæredygtighed
- Mål 10. Mindre ulighed
- Mål 11. Bæredygtige byer og lokalsamfund
- Mål 17. Partnerskab for handling

Ikke mindst delmål 4.5 er relevant for DTE. I 2030 skal der ikke længere være uligheder mellem kønnes uddannelse. Vi skal også sikre lige adgang til alle niveauer af uddannelse og erhvervsfaglig træning for udsatte grupper, herunder personer med handicap, oprindelige folk og børn i sårbare situationer. Vi skal bygge og opgradere uddannelsesfaciliteter med opmærksomhed på både piger og drenges behov, og også med fokus på de handicappede. Alle skal have sikre, ikke-voldelige, inklusive og effektive læringsmiljøer.

Hvis erhvervsskolerne ønsker at bidrage til implementeringen af FN's verdensmål, så er etablering af DTE et vigtigt skridt på vejen.

2.2. Fakta om erhvervsuddannelserne

Den manglende søgning til erhvervsuddannelserne udgør et reelt samfundsmæssigt problem. Det gælder både søgningen fra de som kommer direkte fra folkeskolen og fra de lidt ældre (18+). 20 pct. af dem, der søgte ind på en ungdomsuddannelse i 2021, søgte en erhvervsuddannelse. Dermed er der langt til målet om, at 30 pct. skal starte på en erhvervsuddannelse i 2025.³

² <https://handicap.dk/internationalt-samarbejde/handicap-i-udvikling/verdensmaal>

³ <https://www.uvm.dk/aktuelt/nyheder/uvm/2022/mar/220314-ny-redegoerelse-for-faa-starter-paa-en-erhvervsuddannelse>

Samtidig med den relative lave søgning stiger antallet af aftaler om lærepladser og der er i de fleste brancher mangel på elever/lærlinge. Den væsentligste undtagelse er på datauddannelserne, hvor brancheforhold stadig giver en mangel på oplæringssteder. Der er til gengæld god beskæftigelse efter endt uddannelse.

2.3. Unge med handicap og ungdomsuddannelser.

Tal fra den Socialpolitiske Redegørelse 2019 viser, at fire gange så mange med handicap ikke er i gang med en ungdomsuddannelse sammenlignet med jævnaldrende uden handicap. 5 pct. blandt alle 19-20 årige er ikke i gang med eller ikke har gennemført en ungdomsuddannelse. Det tilsvarende tal for unge med handicap er 20 pct. Samtidig er unge med handicap overrepræsenteret i frafaldstatistikkerne.

VIVE's evaluering af inklusionsindsatsen i folkeskolen viser stigende andel af elever med støttebehov og stigende antal elever med diagnoser⁴. Desværre er meldingen fra specialskolerne, at de ser en stigning i elever, der ikke kan rummes i grundskolen og at kompleksiteten i handicap blandt disse er stigende. Disse stigninger vil i løbet af kort tid ramme ungdomsuddannelserne. Der er på erhvervsuddannelserne en grænse for, hvem der kan inkluderes med succes. Allerede nu viser frafaldstallene, at der er behov for en mere specialiseret indsats.

På det specialiserede socialområde er der et behov for i højere grad at sikre højt specialiserede tilbud og viden ikke går tabt med henblik på at forhindre afspecialisering af området.⁵ Problemstillingen på erhvervsuddannelsesområdet er at der kun i meget begrænset omfang og kun til meget afgrænsede målgrupper er specialiserede tilbud.

Det anbefales at, der etableres et specialiseret tilbud på erhvervsuddannelserne der kan opbygge og udvikle:

- Aktiv praksis
- Praksiserfaring
- Uddannelsesmæssige kompetencer
- Fagmiljø
- Samarbejdsformer
- Vidensudvikling
- Metoder og faglige tilgange
- Hjælpe midler og teknologi

⁴ 10 hovedpointer fra ny evaluering af inklusionsindsatsen (Altinget 30. mar. 2022)

⁵ Afrapportering af evaluering af det specialiserede socialområde 2022 (Social- og Ældreministeriet)

3. Det politiske landskab

I dette afsnit belyses hvilke politiske dagsordener, som DTE skal spille op til, for at den vil blive oplevet relevant for politikere på både nationalt, regionalt og kommunalt niveau.

Statsminister Mette Frederiksen har udtalt at hun ønskede at være børnenes statsminister. En del af det er at sikre at de børn og unge, som har et handicap, kommer godt videre til voksenlivet. Statsministeren har et ønske om at sætte et socialpolitisk aftryk for fremtiden. Fokus har hidtil været på udsatte børn og ikke mindst anbragte børn og i mindre grad på mennesker med handicap.

I dronningens nytårstale i 2021 blev mennesker med handicap for første gang nævnt specifikt og signalværdien af dette skal ikke underkendes. Det skal også ses i lyset af at Socialstyrelsen netop er ved at igangsætte et stort projekt om ”Styrket overgang til og fastholdelse på ungdomsuddannelse for unge med handicap”.

Erhvervslivet mangler kvalificeret arbejdskraft, ikke mindst faglærte og det gør en stor del af den offentlige sektor også. Der er derfor fra arbejdsgiverorganisationerne et meget stor ønske om, at få flere af de, som er uden for arbejdsmarkedet eller på kanten af arbejdsmarkedet, ind på arbejdsmarkedet. Et ønske som også deles af handicaporganisationerne.

Folketinget vedtog den 15. maj 2018 enstemmigt følgende forslag: *”Folketinget konstaterer, at personer med et handicap skal sikres samme muligheder for at blive optaget på og gennemføre en erhvervsuddannelse som øvrige borgere, og at personer med handicap i henhold til de gældende love og regler er sikret samme adgang til erhvervsuddannelserne som øvrige ansøgere, såfremt de lever op til de gældende adgangskrav. Folketinget er optaget af, at personer med handicap ikke hindres i at tage en erhvervsuddannelse på grund af økonomi eller fysiske rammer. Folketinget pålægger derfor regeringen at afdække mulighederne for at sikre, at elever med handicap i erhvervsuddannelser har de samme rammer, som personer med handicap i øvrigt i uddannelse og beskæftigelse. Det gælder særlig muligheden for at kunne få en nedsat ugentlig arbejdstid i praktiktiden kompensert økonomisk. Afdækningen skal danne grundlag for en drøftelse med Folketingets partier i efteråret 2018 om konkrete tiltag, herunder finansiering af disse.”*

10. maj 2021 indgik folketingets partier en aftale om en samlet indsats for elever og studerende med handicap på ungdomsuddannelserne og de videregående uddannelser. Aftalen indeholder blandt andet:

- Øget fleksibilitet på erhvervsuddannelserne så elever med funktionsnedsættelser får mulighed for at forlænge grundforløbets 2. del med op til 50%.
- Rådgivningsindsats på erhvervsuddannelserne målrettet elever med funktionsnedsættelser med fokus på overgangen til erhvervsuddannelserne, gennemførelse samt overgang til arbejdsmarkedet. Initiativet udmøntes som en ansøgningspulje.

Desværre indeholder aftalen ikke bedre muligheder i forhold til oplæringstiden i virksomhederne, man kan håbe at det kommer i en aftale med arbejdsmarkedets parter.

Der er en politisk velvilje for at gøre mere for at få flere med et handicap igennem en erhvervsuddannelse.

Erhvervslivet har behov for kvalificeret arbejdskraft og har et ønske om, at flere får en bedre tilknytning til arbejdsmarkedet.

4. Målgruppen

I dette afsnit indrammes målgruppen, så det bliver tydeligt, hvem der kan tilgodeses og med fordel vil kunne gå på DTE. I praksis er visitering og vejledning altid en yderst vanskelig opgave, da forudsætningerne hos børn og unge ændrer sig undervejs i processen frem til valget af uddannelse og igen efter start på ungdomsuddannelsen. Dette gælder ikke mindst for børn og unge med et handicap. Da skift af skole og frafald bør undgås, skal der være så meget fleksibilitet i tilbuddet, at det kan rumme, at den unge ændrer funktionsniveau i både positiv og negativ retning.

4.1. FN's konvention om rettigheder for personer med handicap

FN definerer personer med handicap *...som personer, der har en langvarig fysisk, psykisk, intellektuel eller sensorisk funktionsnedsættelse, som i samspil med forskellige barrierer kan hindre dem i fuldt og effektivt at deltage i samfundslivet på lige fod med andre...*⁶

Netop samspillet med forskellige barriere er kernen i definitionen. Kan disse barriere minimeres, så minimeres handicappet også.

4.2. Den danske definition af handicap

Gruppen af unge med handicap er meget bred og afgrænsningen er til åben diskussion. Undervisningsministeriet bruger i deres afdækning en afgrænsning af "personer med handicap" til en person med en eller flere funktionsnedsættelser, som fører til barriere for deltagelsen og gennemførelsen af uddannelsen og som derfor har behov for støtte.⁷

Socialstyrelsen⁸ afgrænser målgruppen for deres indsat for unge med handicap således: Unge med handicap i alderen 14-25 år med de intellektuelle og kognitive forudsætninger for at kunne gennemføre en ordinær ungdomsuddannelse med den rette støtte.

Målgruppen dækker blandt andet over:

- Unge med udviklingsforstyrrelser, fx autismespektrum forstyrrelser
- Unge med opmærksomhedsforstyrrelser, fx ADHD
- Unge med fysiske handicap, fx bevægelseshandicap, synshandicap, hørehandicap o.a.

⁶ <https://handicap.dk/politik/fakta-om-handicap>

⁷ Afdækning af vilkår for personer med handicap i erhvervsuddannelserne (2018)

⁸ Styrket overgang til og fastholdelse på ungdomsuddannelse for unge med handicap, Indsatsbeskrivelse version 0.75, Socialstyrelsen.

- Unge med øvrige funktionsnedsættelser, fx unge med erhvervet hjerneskade og følger deraf.

Unge med psykiatriske tillægsdiagnoser, angst, depression o.a., samt unge med udfordringer relateret til ordblindhed er derfor alene omfattet af afgrænsningen, hvis de har et eller flere af ovennævnte handicaps.

I forhold til det videre arbejde med DTE bruges Socialstyrelsens afgrænsning.

4.3. Grupperinger af handicaps

Det findes mange forskellige handicaps og der er også mange, som har en kombination af handicaps. Det er derfor ikke muligt at lave en entydig kategorisering. Den enkelte skal mødes med en unik tilgang til overvindelse af barriere. Men til brug for det videre arbejde, er det alligevel hensigtsmæssigt at tale om en vis gruppering. FN's handicapkonvention opdeler handicap i fire forskellige typer:

- Fysiske handicap
- Kognitive handicap
- Psykiske handicap
- Sensoriske handicap (sanser).

4.4. Definition af tilgængelighed

Tilgængelighed er en helt basal forudsætning for, at personer med handicap kan deltage i samfundslivet. Tilgængelighed dækker over fysisk tilgængelighed til bygninger, transportmidler og udearealer som eksempelvis skov, strand, parkeringspladser og fortove. Men tilgængelighed er også tilgængelighed til information og kommunikation, herunder de digitale medier, onlinebutikker, offentlige myndigheders hjemmesider, netbanker, sociale medier, fjernsyn og radio. I forhold til DTE bruges begrebet i sin bredeste forstand.

4.5. Hvor mange elever kan forventes?

Man ved ikke præcist, hvor mange mennesker med handicap, der er i Danmark og der er generelt en stor mangel på data på det specialiserede område⁹. Man regner dog med, at omkring ti procent af en befolkning har et handicap.¹⁰

Antallet af elever afhænger i høj grad af afgrænsningen og i hvilket omfang det lykkes at tiltrække elever fra hele landet. Antallet af elever der modtager Specialpædagogisk Støtte (SPS)¹¹ er stort og mange af dem kommer ikke igennem deres uddannelse. Der er mange mørketal. Da der ikke registres på specifikke handicaps, er det vanskeligt at vurdere det reelle elevgrundlag.

Fakta

På Nordvestsjælland Erhvervs- og -Gymnasieuddannelser var der 2021 i alt 2.500 årselever og skolen søgte i alt 21.000 SPS-timer.

⁹ Afrapportering af evaluering af det specialiserede socialområde 2022 (Social- og Ældreministeriet)

¹⁰ <https://danskhandicapforbund.dk/da/presse/fakta-om-handicap/tal-pa-handicap-i-danmark/#gsc.tab=0>

¹¹ <https://www.spsu.dk/for-elever-og-studerende/hvad-er-sps>

Fakta

På Camp Køge modtager 23% af alle elever på EUD, SPS støtte.

Antallet af unge med handicap der ikke har færdiggjort en kompetencegivende uddannelse viser tydeligt, at der er behov for en særlig indsats.

4.6. En skole for unge med handicap eller en skole for alle?

I samspillet mellem handicap og uddannelse er spørgsmålet om inklusion (tidligere integration) et af de sværeste dilemmaer. I den lykkeligste af alle verdener, så ville vi alle kunne være sammen i både undervisning, det sociale liv på skolen og i fritiden. Virkeligheden er en anden. De unge, der går på en erhvervsskole, er på et sted i livet, hvor livet i høj grad handler om dem selv. De skal finde sig selv i en verden af venner, kærester, faglige krav og drømme om fremtiden. Det er, når alt kommer til alt, et egoistisk projekt med et begrænset overskud til at vente på dem, som ikke kan følge med af sig selv. På erhvervsuddannelserne er der samtidig krav om en arbejdspladskultur og meget kort tid til fx at skabe relationer etc.

DTE skal være en skole for unge med handicap og på deres præmisser. Der skal skabes en skole med en kultur og et fællesskab, der skal kunne rumme mange typer af unge med handicap.

DTE er for unge som alle har det til fælles, at de har brug for en støtte, som kan mere end det vi kender fra en almindelig dansk erhvervsskole. Det handler om kultur, fysiske rammer og pædagogik.

4.7. Unge og voksne

På erhvervsuddannelserne er lovgivningen ens indtil det 25 år, hvor muligheden for en Erhvervsuddannelse for Voksne kommer til. I praksis er der meget få steder et egentligt voksenmiljø på erhvervsuddannelserne. I forhold til DTE vil det ikke være relevant at dele eleverne op efter alder.

4.8. Hvad kan og skal rummes

Afgrænsningen af målgruppen er nødvendig, hvis DTE skal give mening. Den ene afgrænsning er der, hvor den unge uden større vanskelighed og med tildeling af nødvendig støtte og hjælpemidler, med succes kan deltage i undervisning sammen med elever uden

handicap. Disse elever bør inkluderes, men vil fx i forhold til lærepladser kunne nyde godt af DTE's ekspertise. Den anden afgrænsning er i forhold til om eleven faktisk kan få en læreplads og dermed gennemføre uddannelsen. Nedenfor uddybes de muligheder, der er for at kunne skabe lærepladser, der kan håndtere handicaps og mulighederne for at nedsætte de boglige krav. Uanset disse muligheder skal uddannelsesforløbet leve op til kravene til en erhvervsuddannelse og de skal føre til en læreplads.

GLAD Fonden arbejder med en Flexuddannelse, der primært rummer unge med autisme, ADHD, indlæringsvanskeligheder, hjerneskader og andre former for kognitive udfordringer. Der kan hentes god inspiration i Flexuddannelsen. Men en meget stor del af deres elever kræver, at man kan etablere hold i virksomheden og at faglærere og støttepersoner følger med ud i virksomhederne. Per Fruerled fra GLAD Fonden fremhæver at det er vigtigt at afgrænse, så man også er sikker på succes. Flexuddannelsen er rettet mod unge, der har afsluttet en STU og vurderes ikke at kunne gennemføre en FGU. DTE vil i højere grad være rettet mod unge, der har gennemført en FGU. I forhold til fysiske handicaps vil afgrænsningen primært handle om det enkelte fag. DTE vil i princippet kunne rumme alle, der er i stand til at bevæge sig rundt ved egen hjælp. I forhold til sensoriske handicaps er en af de store barrierer arbejdssikkerheden. Her vil DTE have en særlig mission i at udvikle nye metoder i samarbejde med relevante samarbejdspartnere.

DTE er for unge med handicap der på trods Special Pædagogisk Støtte ikke kan gennemføre en erhvervsuddannelse inkluderet på en klassisk erhvervsskole.

DTE er for de elever, der har forudsætninger for at gennemføre en erhvervsuddannelse og efterfølgende kan få job i branchen.

5. Det gode match mellem den unge og uddannelsen

En afgørende faktor for, at den unge får succes med at gennemføre og bruge sin uddannelse, er et godt match mellem elev, uddannelse og læreplads. I dette afsnit beskrives de vejledningsmæssige forudsætninger for Den Tilgængelige Erhvervsskole.

5.1. Etik

Der arbejdes i Danmark ud fra en række vejledningsetiske principper, som i høj grad handler om at afklare den unge ud fra motivation og et princip om frit og lige uddannelsesvalg. Det er vigtige principper, men i forhold til målgruppen for DTE, så er fokus nødt til i langt højere grad at handle om, at valget er så realistisk som muligt. Det er ikke etisk, at lade den unge starte på en erhvervsuddannelse, som den unge realistisk set ikke kan afslutte end sige få arbejde med efterfølgende. Naturligvis skal der tages højde for den store udvikling, som den unge ofte gennemgår i løbet af grundforløbene. Det må

ikke blive selve funktionsnedsættelsen, der definerer valget. Et handicap er stadig gabet mellem funktionsnedsættelse og det som kan kompenseres. Der skal derfor arbejdes med en metode, som sikrer både det realistiske valg og samtidig tager udgangspunkt i den unges ressourcer - også de ressourcer, der måske stadig er skjulte eller som kun kan sættes i spil med hjælpemidler. Dette skal suppleres med en ærlig og tydelig vejledning i, hvad skole og virksomhed kan kompensere.

5.2. Læreplads

I trepartsaftalen fra november 2020 fik erhvervsskolerne det entydige ansvar for at fremskaffe lærepladser til elever, der ikke selv finder en læreplads gennem dialog med virksomheder. Skolerne fik et entydigt ansvar for at 80% af eleverne får en læreplads inden afslutning af grundforløbets 2. del. Erhvervsskolerne skal tilrettelægge deres lærepladsformidlende indsats fra starten af grundforløbets 2. del. I praksis betyder det et betydeligt fokusskifte, som passer ind i den tankegang, som ligger til grund for DTE. Hvis det skal give mening at starte på en erhvervsuddannelse, så skal man (evt. via skoleoplæring) slutte med en ansættelse i en virksomhed. På DTE vil matchning mellem virksomhed og elev være i fokus allerede inden start på uddannelsen.

I samarbejdet med virksomhederne er åbenhed og ærlighed vigtige værdier. Virksomheden skal vide, hvad det er for en opgave den påtager sig. Den skal derfor have en grundig beskrivelse af, hvad den unge kan og ikke kan, samt hvilken støtte den unge har behov for. Et vigtigt element i samarbejdet er at DTE følger tæt op på eleverne og at virksomheden altid kan trække på en kontaktperson på DTE og på DTE's kompetencer.

Et alternativ til den klassiske læreplads er at skabe socialøkonomiske virksomheder i samarbejde med kommunen, som så kan godkendes som oplæringssted. Det kunne være fx være inden for kantine, administration, ejendomsservice og vagt.

5.3. Vejledning gennem erfaring

Det er vigtigt at den unge skal tage ejerskab over sit uddannelsesvalg. Motivation og afklaring skabes i mødet med faget i praksis. DTE bør derfor tilbyde en vejledning, der bygger på praktisk afprøvning, hvor de unge får mulighed for at opleve, hvad de faktisk kan mestre, når der gives den rette støtte og de rette hjælpemidler og derigennem finde den uddannelse som skaber motivation og muligheder for dem.

5.4. Skoleoplæring

DTE vil være forpligtiget til at tilbyde skoleoplæring, hvis en elev ikke kan få en læreplads eller mister den. Mange af de elever, der er målgruppe for DTE, vil have svært ved at leve op til EMMA-kriterierne og der er en betydelig risiko for frafald. DTE skal derfor gå ekstra langt i forhold til at sikre lærepladser og realistisk vejledning, så færrest muligt kommer i skoleoplæring og de som kommer i skoleoplæring, er der i kortest mulig tid.

5.5. Afgrænsning til FGU, TAMU og STU

FGU er et forberedende tilbud, hvor målgruppen er bredere end til DTE. For rigtig mange elever FGU være et godt udgangspunkt for start på DTE. På et område er afgrænsningen

mellem DTE og FGU flydende. Det vil være hensigtsmæssigt med et tæt samarbejde med FGU-institutionerne.

Målgruppen for TAMU er 18-30-årige unge, der på grund af personlige og sociale vanskeligheder ikke har tilknytning til arbejdsmarkedet eller er under uddannelse. Der er dermed tale om en anden målgruppe end DTE.

STU er et rent forberede tilbud og desværre er erfaringen at meget få kommer videre i ordinær uddannelse efter STU. Det er der stor politisk bevågenhed om og en del af DTE's opgave bør være, at rumme de STU elever, der har en chance for at gennemføre en erhvervsuddannelse.

En afgørende faktor for at den unge får succes med at gennemføre og bruge sin uddannelse er et godt match mellem elev, uddannelse og læreplads.

Vejledningen til valg af uddannelse skal tage udgangspunkt i et realistisk valg baseret på konkrete oplevelser og den unges motivation.

6. Hvad skal Den Tilgængelige Erhvervsskole kunne for at være relevant for eleverne?

I dette afsnit beskrives de elementer som DTE bør indeholde og adressere, hvis den skal opleves som reelt tilgængelig for unge med handicap.

6.1. Onboarding

Det er en stor omvæltning at starte på en ungdomsuddannelse. For en handicappet udgør skiftet en endnu større omstilling. Mange handicaps kompenseres gennem faste rutiner og en nøje tilrettelagt hverdag. Derfor skal den unge og ikke mindst den unges forældre allerede inden start på uddannelsen mødes af vejledning med henblik på at sikre mest muligt ro om starten på uddannelsen. Ikke mindst skal hjælpemidler, støtteordninger og transport være på plads i god tid. DTE vil møde eleven med et fysisk og mentalt miljø, som opleves tilgængeligt. Det skal være let og trygt at komme ind på skolen og der skal eleven mødes af den person, som skal være den gennemgående vejleder. Den har til opgave at koordinere med det øvrige personale med udgangspunkt i den unge. Der er brug for en positiv italesættelse af funktionsnedsættelsen. Jannik Holbech Rasmussen uddannelsesleder på Nordvestsjælland Erhvervs- og Gymnasieuddannelser fortæller at der er en tendens til at funktionsnedsættelsen bliver brugt som en undskyldning for at man ikke kommer fagligt i mål og ikke ses som en udfordrende barriere, der skal overvindes.

6.2. Socialfaglig bistand

Livsduelighed vil for en række elever være en central del af uddannelsen. Det at klare sig i samfundet og blive klædt på til at deltage i arbejdslivet. Det vil naturligvis variere fra elev til elev, hvor stort behovet er, men det vil for mange udgøre 1/3 af uddannelsestiden. Livsduelighed skal være en integreret del af undervisningen og skal derfor være takstfinansieret. Der findes en række muligheder for at give specialpædagogisk støtte og der findes også en række andre støttemuligheder, som kan støtte den unge med handicap. Men det kan være vanskeligt at finde rundt i for den enkelte og for de undervisere, der er omkring den unge. Mange af de unge vil også opleve at blive 18 år under uddannelsesforløbet. Når de unge fylder 18 overgår de til en anden lovgivning, hvilket har stor betydning for den unges økonomi og rettigheder. Med henblik på at undgå, at socialfaglige problemer fører til frafald, så skal DTE opbygge viden og tilbyde socialfaglig bistand med fokus på, at sikre at den unge kan koncentrere sig om sin uddannelse. Det er vigtigt at denne bistand også er til rådighed, når eleven er ude i virksomheden. I forhold til den socialfaglige bistand er et tæt og koordineret samarbejde med kommune og forældre af væsentlig betydning.

Livsduelighed skal være en integreret del af undervisningen og skal derfor være takstfinansieret.

6.3. Læringsmiljøer der tilgodeser den unge med handicap

Tryghed og faglighed er nøgleordet. Der er krav om at undervisningen skal ske på fuld tid. Samtidig ved vi at rigtig mange handicaps giver en øget fysisk eller psykisk træthed. Der skal derfor skabes læringsmiljøer, hvor man trygt kan tage en time out, når krop og sind har brug for en pause.

6.4. Pædagogik og didaktik

Didaktikken er ofte den vigtigste barriere at overvinde.¹² Skal DTE lykkes er stærke veluddannede lærerteams en forudsætning. Den pædagogiske tilgang på DTE skal naturligvis tage udgangspunkt i, at man uddanner til erhvervslivet og den skal tage udgangspunkt i de unges ressourcer. De der underviser og de som i øvrigt har med de unge at gøre, skal have en ressourcefokuseret tilgang og forståelse for de livsvilkår unge med handicap har. I praksis betyder det at pædagogik og didaktik skal følges af en terapeutisk tilgang til den unge. For at forstå, hvor den unge er og dermed kunne bringe den unge videre, så skal underviseren kunne sætte sig i den unges sted – eller som forstander Gutte Johansen fra Ørnebjerg¹³ siger, man skal kunne finde sin indre autist for at kunne spille den autistiske unge god. Det kræver at man kan mærke sig selv i kørestolen for at finde kreative løsninger for at mindske barriererne for læring.

12 Ditte Rudolfsen Sekretariatsleder SUMH (Sammenslutningen af Unge med Handicap)

13 Ørnebjerg er et bo- og uddannelsesstilbud til unge med særlige behov, – herunder den særligt tilrettelagte ungdomsuddannelse (STU).

Underviserne skal gå i spidsen for at finde veje til at kompensere og løbende arbejde med at tilpasse støttebehovet. Når elever ikke lykkes, så er det ikke elevens skyld og der findes altid en løsning. Det er en stor opgave, som kræver en prioritering af udviklingen af undervisernes kompetencer. Jannik Holbech Rasmussen, uddannelsesleder på Nordvestsjælland Erhvervs- og Gymnasieuddannelser fremhæver vigtigheden af at ledelsen hele tiden understøtter undervisere i at få dem til at udfordre deres eget undervisningsprogram. Det er den faglige opgave, der er målet. Vejen til at løse den kan være snørklet og kræve betydelig kreativitet hos underviseren. Det kræver robuste undervisere, der kan og får rum til at reflektere sammen.

Der er brug for, at der åbenhed om den unges handicap. Ifølge SDU kender kun mellem 39-42% af lærerne til de unges diagnoser og de unge ønsker at lærerne spørger mere ind til, hvordan det går.¹⁴ Der er en del erfaringer med ASF tilbud. En del af den tilgang de har til de unge, kan med fordel bruges i forhold til andre handicapgrupper.

Eksempel

På Ørnehøj træner personalet månedligt i relations kompetencer, hvor man på skift arbejder med hinandens oplevede udfordringer og øver, hvordan man kan coache i praksis. Ud over konkrete værktøjer bidrager træningen til at skabe en kultur på skolen, hvor man sparrer og bytter ideer og hvor man tør vise, at man også som underviser er sårbar og har brug for et tæt samarbejde med kolleger. Den ufejlbarlige underviser kan ikke sætte sig i den unges sted, men det kan den, som har lært at bruge sig selv og i en kultur, hvor man er tryk ved det.

6.5. Ledelse

Skal DTE lykkes, skal der være en særskilt ledelse som evner og har rum til at skabe pædagogisk udvikling og kan være omdrejningspunkt for udvikling, erfaringsopsamling og vidensdeling. Christian Zabel, Operations Manager hos Bruun & Partnere og tidligere projektleder på NEXT Uddannelser, fremhæver, at hvis DTE etableres som en skole i skolen, så skal det være med egen ledelse og egne ressourcer. Der er en betydelig kamp om ressourcer på en moderne erhvervsskole og derfor er en meget klar afgrænsning nødvendig.

6.6. Virtuel og online undervisning

Mulighederne for at bruge virtuel og online undervisning, skal ses i en balance med det meget vigtige studiemiljø og sociale fællesskab. Det kan være et meget effektivt middel i forhold til elever, som i perioder har svært ved at møde frem pga. angst eller fordi de skal til træning og behandling. Mange unge med handicap udtrættes hurtigere og for mange er transporten til uddannelsesstedet i sig selv en stor opgave. Her vil online undervisning kunne bruges til at skabe kortere uddannelsesuger eller kortere dage afhængig af behovet.

Enkelte uddannelser fx e-handel vil kunne tilrettelægges med hovedparten som online undervisning, da også det arbejdsmarked den unge skal ind på arbejder online.

Når man kortlægger uddannelserne, bør graden af onlineundervisning vurderes.

¹⁴ Trivsel og hverdagsliv blandt børn og unge med kronisk sygdom (SDU 2019).

En anden side af digitaliseringen er brug af digitale læremidler til at træne bestemte færdigheder. Nogle funktionsnedsættelser gør at bestemte færdigheder skal trænes ekstra for at nå et tilfredsstillende niveau og her kan fx simulatorer være en vej.

6.7. Det sociale liv

Erhvervsuddannelserne er udfordret i forhold til at skabe et socialt liv i stil med det, der kendes fra de gymnasiale uddannelser. Årsagen skal i høj grad findes i erhvervsuddannelsernes opbygning med korte forløb og mange skift. Samtidig er det sociale liv af meget stor betydning for at den unge gennemfører uddannelsen. DTE skal derfor aktivt arbejde for at der skabes et socialt liv, som går på tværs af uddannelser og på tværs af handicaps. Det vil i højere grad end på andre skoler være DTE, der skal tage initiativet til at der etableres arrangementer og events, der kan styrke sammenholdet og fællesskabsfølelsen. Unge med handicap ønsker også at deltage i fredagsbar, sport og kulturarrangementer. En væsentlig del af det sociale liv er også at kunne se sig om ung. Den unge vil gerne ses som Frederik og ikke som CP¹⁵.¹⁶ DTE har en særlig opgave med at sikre, at der er et åbent ungemiljø, hvor man kan mødes på tværs, uanset om man har et handicap eller ej.

6.8. Fritid

Ungdomsuddannelse er kun én ud af flere dele i den unges liv. Der tales om at anlægge et helhedsorienteret ungelivsperspektiv. Skal de unge have succes, så skal skolens indsats række ud over skoletiden.

Skal DTE være relevant for eleverne, skal DTE arbejde med følgende områder:

- Onboarding
- Socialfaglig bistand
- Læringsmiljøer
- Pædagogik og didaktik
- Ledelse
- Virtuel og online undervisning
- Det sociale liv
- Fritidsliv

Skal alle disse tiltag fungere og blive ved med at fungere, er det afgørende at der skabes faste procedure og metoder. Disse skal løbende evalueres og der løbende følges op på, om de rent faktisk følges.

¹⁵ Cerebral parese

¹⁶ Ditte Rudolfsen Sekretariatsleder SUMH (Sammenslutningen af Unge med Handicap)

7. Fysiske rammer

I designet af DTE skal tankerne om universelt design være bærende. Den måde skolen skal indrettes på, skal sikre at den unge med handicap kan færdes og trives uanset handicap. Samtidig skal designet være tæt på de virksomheder, som den unge skal i oplæring i.

Det mest gennemførte eksempel på universelt design i Danmark er Handicaporganisationernes hus i Taastrup. Huset er i sig selv en oplevelse og processen omkring tilblivelsen er meget interessant. Huset og selve processen er grundigt beskrevet i et magasin, så her er kun medtaget de væsentligste pointer.

https://handicap.dk/sites/handicap.dk/files/media/document/handicaporganisationernes_hus_dk_final-a.pdf

7.1. Kobling til det omliggende samfund. Handicaporganisationernes Hus ligger ca. 350 meter fra offentlig trafik ved Høje Taastrup station og med nem adgang til motorvejen. Huset er placeret umiddelbart synlig fra stationen. Der er arbejdet bevidst med at koble huset med infrastrukturen, der forbinder det med resten af samfundet. En gangsti, som er adskilt fra biltrafik og forsynet med ledelinjer, leder den synshandicappede sikkert fra stationen frem til hovedindgangen.

7.2. Indretning

Handicaporganisationernes Hus rummer mange gennemtænkte løsninger og detaljer, der viser, at ligeværdighed og modsatrettede behov ikke behøver at kollideres. Nedenfor er nogle eksempler:

- Huset er formet som en søstjerne med fire arme, og det er der en god grund til. En rund bygning, som rådgiverne først havde tegnet, er i princippet uendelig og derfor meget svær at orientere sig i for blinde og mennesker med nedsat synsevne.
- Husets hovedtrappe, der går hele vejen op gennem atriet, er placeret ved siden af elevatorerne i overensstemmelse med 'følges-ad-princippet'. Det gør, at to medarbejdere med forskellige behov kan vælge den løsning, der fungerer bedst for dem – og så tale videre på næste etage.
- I kernerne af hver kontorfløj findes der pauserum, som alle kan bruge til at tage en 'time out' og et hvil på en briks, hvis man er blevet mentalt udtrættet. Pauserummene gør det lettere for personer med et psykisk eller kognitivt handicap at fungere på arbejdspladsen, og det er brugbart for alle.
- Én fælles indretning af alle toiletter skaber ikke ligeværdighed. Brugernes forskellige behov har således resulteret i, ikke mindre end syv forskellige toilettyper fordelt rundt om i huset, så alle kan finde et, de kan bruge.
- Stikkontakter i huset er lette at se, fordi de er sorte på lyse vægge og hvide på farvede vægge.
- Der er indrettet tre brandsikre zoner som verdens første ligeværdige evakueringsystem, der er ens for alle. Branddørene er monteret med motor, så de er lettere at åbne, og det betyder, at kørestolsbrugere og gangbesværede selv kan bringe sig i sikkerhed.

7.3. Proces

- I udbuddet valgte man en totalentreprisekonkurrence. Prisen skulle kun vægte 25 pct., mens de kvalitative kriterier vægtede hele 75 pct. i vurderingen af forslagene.
- Først blev arkitekter, ingeniører og totalentreprenører prækvalificeret enkeltvist. Fem hold blev derefter sammensat af bygherren. Normalt sætter totalentreprenøren sit eget hold af rådgivere.
- Kodeordet gennem alle faser – fra udbud, prækvalificering, konkurrence og frem til opførelsen af bygningen var åben dialog og samarbejde på tværs af de involverede parter.
- Danske Handicaporganisationer afholdt sammen med Statens Byggeforskningsinstitut, SBI en miniuddannelse, hvor alle involverede blandt andet skulle opleve på egen krop, hvilke udfordringer brugere med et handicap møder i hverdagen.
- Brugerinvolvering har været gennemført i hele processen. Den har omfatte de interne behov til indretning af arbejdspladser, arbejdskultur i de enkelte organisationer og tilgængeligheden i den samlede bygning.

7.4. Laboratorium for udvikling

Handicaporganisationernes Hus vil være et laboratorium, hvor der løbende foretages ændringer og udvikles nye løsninger i takt med, at der høstes ny viden og nye erfaringer. Handicaporganisationernes Hus vil ligeledes agere testcenter for forskellige bygningsmæssige og teknologiske løsninger.

7.5. DTE

Der er meget der kan læres af Handicaporganisationernes Hus, men opgaven omkring DTE er også sin egen. Processen slutter ikke ved etablering af de overordnede rammer og der skal tænkes i muligheder for løbende tilpasninger og udvidelser, når uddannelsesudbuddet forandre sig. Der kunne med fordel indledes et samarbejde med arkitektuddannelsen om et pilotprojekt i form af en årsopgave.

De fysiske rammer skal skabes ud fra tankerne om universelt design.

Skabelse af de fysiske rammer er en proces, hvor brugere og fagfolk skal samarbejde for start til slut.

Der kan hentes inspiration i Handicaporganisationernes Hus, men DTE er et projekt i sig selv.

Der bør indledes et samarbejdsprojekt med arkitektuddannelsen.

8. Hvad skal Den Tilgængelige Erhvervsskole kunne for at være relevant for aftagerne?

Det er kernen i erhvervsuddannelserne, at elever og lærlinge får løn, fordi de bidrager til virksomhedens omsætning. En væsentlig del af visionen handler om, at den enkelte unge med handicap ikke må ende i en blindgyde i forhold til job eller videre uddannelse. Derfor er det væsentligt at den unge med handicap faktisk kan bidrage til produktionen. Det kan godt være det kræver lidt mere af virksomheden og ikke mindst af den unge. Det kan også være det tager lidt længere tid og at overskudsgraden på lærlingen ikke er helt så højt. Men grundlæggende skal det kunne betale sig for virksomheden og her adskiller DTE sig fra sociale projekter.

Hvis DTE skal være relevant for aftagerne, så skal den unge kunne bidrage til produktionen i et omfang der bidrager til virksomhedens overskud.

9. Hvilke uddannelser giver mening?

Ingen erhvervsskole udbyder alle erhvervsuddannelser og specialer. Der findes mere end 300 forskellige specialer på erhvervsuddannelserne. Danske Handicaporganisationer er paraplyorganisation for 36 handicaporganisationer. Hver organisation repræsenterer forskellige handicaps og inden for disse et utal af funktionsniveauer. Umiddelbart virker det uoverskueligt, men det giver samtidig næsten uendelige kombinationsmuligheder.

Der bør primært fokuseres på de større uddannelser, men der vil også være niche uddannelser, som er relevant. DTE bør have et tæt samarbejde med de faglige udvalg om at finde virksomheder, hvor et match kan lykkes. Tidligere var en stereotyp tilgang meget almindelig. Var man døv, så kunne man blive skrædder eller skomager. Den tilgang stemmer ikke overens med en moderne tilgang til uddannelse og jobvalg. Det er derfor en opgave for DTE at være kreativ i forhold til at matche uddannelse, virksomhed og elev, så både elev og virksomhed er motiverede for projektet.

DTE skal sammen med faglige udvalg og virksomheder udvikle en guide til hvilke uddannelser og hvilke handicap, der kan forenes. En primitiv model kunne være:

	Kognitive	Fysiske	Sensoriske	Psykiske
Kontoruddannelsen		X	X	X
Træfagets byggeuddannelser	X			X
Detailhandelsuddannelsen	X	X		X
Elektriker		X	X	
Gastronom	X		X	X
Data og kommunikation		X	X	X
Personvognsmekaniker	X	X		X
Handelsuddannelsen		X	X	X
Social- og sundhedshjælper	X			
Procesoperatør	X	X	X	

Ovenstående er alene eksempler.

Det skal naturligvis gøres væsentlig mere detaljeret og løbende udbygges, når man indhenter erfaringer.

Men eksemplet viser lynhurtigt kompleksiteten og behovet for den individuelle og meget mere nuancerede tilgang.

Et par eksempler:

Kan lydsignaler afløses af haptiske signaler eller lyssignaler kan mange operatøropgaver løses trods mangel på hørelse. Hvis tømrerens opgaver løses i et team, hvor beregninger og kognitiv problemløsning løses af andre, så kan den unge med et kognitiv handicap være den, der laver det håndlagsbetingede – under forudsætning af at vedkommende har håndlag.

Hvis mekanikerens uddannelse splittes op, så vil en person med betydelige fysiske handicap kunne løse de opgaver der løses digitalt, mens den unge med kognitivt handicap skifter vinterhjul og andre fysisk krævende opgaver. Fantasi, hjælpemidler, træning og opdeling af opgaver kan skabe muligheder, som kun praktisk afprøvning kan afklare, om er realistiske.

Mange faglige uddannelser kræver et vist talent. Man bør derfor i matchningen mellem den unge og uddannelsen have øje for, at de generelle krav til faget respekteres. Den unge med handicap skal også kunne løse den del af opgaven, som ikke er påvirket af funktionsnedsættelsen.

Indledningsvis kunne DTE tage udgangspunkt i operatøruddannelserne og specialer for e-handel og herefter udvide udbuddet inden for SOSU og håndværksfagene.

Afdækning af relevante uddannelser kræver et tæt og vedvarende samarbejde med faglige udvalg og konkrete virksomheder. Der skal i DTE afsættes ressourcer til dette.

10. Hvor skal eleverne bo?

Unge med handicap skal, lige som andre unge, være geografisk mobile i forhold til uddannelse og praktikplads. Der er derfor brug for skolehjemfaciliteter. Der kan ud over skolehjem efter almindelige regler også være behov for at stille egentlige boliger til rådighed. Det kunne være som midlertidige botilbud efter servicelovens §107. Der vil være et tilsvarende behov, når eleven er i praktikvirksomheden. Det er elevens hjemkommune, der vil være forpligtiget til at yde støtten, hvis eleven er berettiget.

Der bør i tilknytning til DTE etableres ungdomsboliger. Disse bør bygges i universelt design ligesom selve skolen. På tilsvarende vis som der er 7 forskellige typer toiletter i Handicaporganisationernes hus, bør boligerne være forskellige, så de tilgodeser unge med forskellige behov. Der kan være

unge med handicap, der har brug for at tage deres hjælpere med. Der skal derfor indtænkes indkvartering til hjælpere.

11. Tilrettelæggelse af uddannelserne

I dette afsnit beskrives de muligheder som de nuværende regler giver for at tilpasse erhvervsuddannelserne.

- 11.1. Grundforløb plus (GF+)
GF+ er et tilbud til elever, der ikke kommer direkte fra folkeskolen/FGU og som derfor ikke er GF1 berettiget. Forløbet er op til 10 uger og kravene for at blive optaget er de samme som til EUD generelt. Målgruppen for GF+ er uafklarede elever og elever, der har behov for opkvalificering af deres generelle almene og erhvervsfaglige kompetencer med henblik på at styrke deres forudsætninger for senere at kunne opfylde overgangskravene til hovedforløbet. På DTE vil GF+ kunne bruges som et vigtigt redskab i afklaringen frem mod et realistisk uddannelsesvalg og en læreplads.

- 11.2. Individuelle erhvervsuddannelsesforløb
Den enkelte skole kan sammensætte individuelle erhvervsuddannelsesforløb i samarbejde med elev og oplæringsvirksomhed. Det kan for eksempel være forløb, der omfatter dele af en eller flere erhvervsuddannelser. Et individuelt uddannelsesforløb vil typisk tage udgangspunkt i et eller flere grundforløb, og vil indeholde elementer fra et eller flere hovedforløb samt oplæring i en eller flere virksomheder. Man kan forstille sig at den unge med kognitivt handicap godt kunne være ekspert i hjulskift og komponentudskiftning og kørestolsbrugeren kan være ekspert i at fejlfinde og justere bilernes systemer via dens computer. Tilsammen vil de kunne dække hele mekanikerens arbejdsfelt.
På hospitaler, skoler, kommunalforvaltninger og mange andre steder kan der skabes piccoline funktioner, hvor elementer af kontoruddannelse, service assistent og vagt kan udgøre kompetencerne. Enhver der har været i nærheden af et sygehus ved, hvor travlt læger, sygeplejersker og sekretærer har. Her vil en aflastning af mere manuelle opgaver være en stor hjælp, men det præcise indhold af uddannelse vil afhænge af den unge med handicaps ressourcer og arbejdsgiverens behov. For at sikre opbakning fra arbejdsmarkedets parter er det vigtigt, at have et tæt samarbejde med de faglige udvalg.

- 11.3. Grundforløb og grundlæggende praktisk oplæring (ny mesterlære)
Ny mesterlære er en praksisrettet indgangsvej til en erhvervsuddannelse. Her kan eleven gennemføre det første år af sin uddannelse via praktisk oplæring i virksomheden, eventuelt med supplerende skoleundervisning. Eleverne opnår de samme slutmål for uddannelsen og har den samme erhvervskompetence som ad den ordinære vej. Ny mesterlære erstatter ikke hovedforløbets skoleundervisning. For nogle elever og virksomheder kan det være en måde at styrke den unges

selvværd og motivation på. Derfor kan ny mesterlære være et godt værktøj for nogle elever på DTE.

11.4. Særlige regler i forhold til gennemførelse

Elever med funktionsnedsættelser har mulighed for at forlænge grundforløb 2 med op til 50 procent i 2022 og 2023 (Team Danmark-model). Endvidere bliver det muligt at etablere særlige hold for elever med funktionsnedsættelse. Ordningen er finansieret med satspuljemidler. Der er brug for i samarbejde med Danske Handicaporganisationer og Danske Erhvervsskoler og -Gymnasier at arbejde for at gøre ordningen gøres permanent. Der er ligeledes brug for tilsvarende ordninger på hovedforløbet. Både i forhold til skoleophold og når den unge er i oplæring i virksomheden. I dag kan læretiden forlænges efter gensidig aftale mellem lærling og lærested. Der er brug for at se på mulighed for en ordning, der i højere grad ligner flexjob.

Der skal iværksættes et politisk arbejde for at skabe politisk velvilje til at bruge alle mulighederne i erhvervsuddannelseslovgivningen og for at få bedre muligheder for unge med handicap under hovedforløbsundervisning og praktik.

Udgangspunktet er at op til 1/3 af uddannelsestiden handler om livsduelighed og træning til at indgå på arbejdsmarkedet. Det skal der skabes muligheder for at give gennem hele uddannelsen

12. Hvor kan Den Tilgængelige Erhvervsskole ligge?

12.1. Kriterier

Placeringen af DTE skal skabe muligheder for at ovenstående kan realiseres. Nedenfor er opstillet nogle kriterier, som kan bruges til at drøfte placeringen ud fra. I praksis vil man naturligvis være afhængig af, at der er byggegrunde til rådighed og velvilje fra den pågældende kommune. Kriterierne er følgende:

1) Lokal politisk vilje

Der skal være en politisk vilje til at støtte projektet. Der kan være kommuner, der ikke ønsker DTE, da det kan tiltrække handicappede til kommunen. Det vil være en stor styrke, hvis den lokale borgmester tager ejerskab for projektet.

2) Gode relation til erhvervsliv

Der bør være et aktivt erhvervsliv, som skolen kan arbejde sammen med.

3) Finansieringsmuligheder

Skal ses i relation til både den politiske vilje og en god relation til erhvervslivet. En væsentligt element vil være, om man lokalt kan bidrage til finansiering af dele af DTE.

- 4) Samspil med øvrige erhvervsskoler og uddannelsesinstitutioner
DTE vil have brug for at elever kan tage skoleperioder på andre skoler og kan have behov for at bruge udstyr og undervisere fra andre erhvervsskoler/afdelinger.
- 5) Ungeliv
En stor del af en ungdomsuddannelse er det sociale fællesskab og arrangementer. Mange DTE elever vil have glæde af at være sammen med unge fra andre uddannelser, men også for at have mulighed for at trække sig tilbage til egne rammer. Så nærhed til andre ungdomsuddannelser vil være en fordel. Der bør være et bymiljø, som de unge kan frekventere i deres fritid.
- 6) Botilbud
Det skal være muligt at etablere botilbud i tilknytning til DTE eller med gode transportmuligheder til DTE.
- 7) Transport
DTE bør ligge så det er muligt at komme fra hele landet med både bil og offentlig transport.

I bilag 1. belyses kriterierne og de faktiske muligheder ud fra 3 cases.

Følgende kriterier skal indgå i afvejning af en mulig placering:

1. Lokal politisk vilje
2. Gode relationer til erhvervsliv
3. Finansieringsmuligheder
4. Samspil med øvrige erhvervsskoler
5. Ungeliv
6. Botilbud
7. Transport

13. Tidsperspektiv

Det er tanken at DTE's fysiske rammer indvies i 2026 og visionen nås 5 år senere i 2031. Det vil være hensigtsmæssigt at tænke i faser i forhold til implementering og at starte med udbud af uddannelser, hvor arbejdsmarkedet er mest gunstigt og hvor man kan gøre de første erfaringer, inden man skrider til den samlede projektering.

14. Relevante partnere

Der er behov for at arbejde med at skaffe de nødvendige alliancepartnere og politisk opbakning. Der skal også skabes interesse hos diverse fonde.

14.1. Alliancepartnere

Handicaporganisationerne særligt DH og SUHM er vigtige partnere i forhold til at skabe politisk legitimitet og relevant sparring.

Der er også brug for støtte fra arbejdsmarkedets parter, da deres indflydelse på erhvervsuddannelserne er meget stor og der vil være brug for velvilje i forhold til nuværende lovgivning og praksis.

I forhold til de enkelte uddannelser er et tæt samarbejde med de faglige udvalg nødvendigt.

14.2. Politikere

En forudsætning for succes er naturligvis en opbakning fra den kommune, som skolen placeres i. Der er krav om velvilje i forhold til bosætning og transport til skolen. Der vil også være brug for at skabe opbakning på Christiansborg ret tidligt i processen. Satspuljemidler kan være en vej til finansiering af dele af projektet.

14.3. Fonde

Der er en del fonde, der har mennesker med handicap som en del af deres målgruppe fx: Realdania, Den A.P. Møllerske Støttefond, VILLUM FONDEN Augustinus Fonden, Bevica Fonden og Vanførefonden.

Der er også fonde, som har sat erhvervsuddannelserne som et prioriteret indsatsområde fx Nordea fonden og Bikuben fonden.

Samtidig er der en række fonde som understøtte konkrete uddannelser og brancher. Der bør i fundraisingens arbejdes af 2 spor. Et omkring de overordnede rammer og et der går på konkrete uddannelser eller konkrete aktiviteter, fx udvikling af vejledning. En fond som Grundejernens Investeringsfond støtter mindre men nytænkende projekter.

15. Den videre proces

Tilslutning fra handicaporganisationerne er meget vigtig, så der skal indledningsvis afholdes møde med DH og SUHM.

Herefter bør der fastlægges en konkret placering, så der er et afsæt for et beslutningsgrundlag, hvor den konkrete plan skitseres og den suppleres med økonomi.

Såfremt man beslutter sig for at gå videre med ideen om at skabe DTE, er der behov for at udarbejde et konkret prospekt, som man kan gå til politikere, fonde og samarbejdspartnere med.

Skal DTE realiseres skal der skabes velvilje til forsøg og dispensationer. Der vil også være behov for at der arbejdes med de lovgivningsmæssige rammer. Der bør derfor iværksættes et public affairs arbejde med henblik på at skabe opbakning til projektet blandt arbejdsmarkedets parter og politikerne. Et afsæt for dette arbejde kunne være en høring eller en minikonference.

Procesplan:

1. Møde med handicaporganisationerne
2. Afklaring af forslag til placering
3. Udarbejdelse af prospekt
4. Minikonference
5. Møde minister
6. Møde relevante folketingspolitikere
7. Møde med fonde
8. Møde med arbejdsmarkedets parter

Mulige placeringer af DTE

Nedenfor beskrives 3 cases som belyser kriterierne for placeringen af DTE i forhold til konkrete lokationer.

Case 1 Holbæk

- 1) Lokal politisk vilje
Det vurderes at Holbæk, Kalundborg og Odsherred kommuner vil være positive, men der skal afholdes konkrete møder om projektet.
- 2) Relation til erhvervsliv
Der er et varieret erhvervsliv inden for kort afstand. I Kalundborg investerer Novo Nordisk voldsomt i medicin produktion, hvilket kan give gode muligheder for lærepladser i procesindustrien.
- 3) Finansieringsmuligheder
Dette er for nærværende ikke afklaret.
- 4) Samspil med øvrige erhvervsskoler og uddannelsesinstitutioner
Nordvestsjælland Erhvervs- og Gymnasieuddannelser i Holbæk tilbyder både tekniske og merkantile erhvervsuddannelser. Der er ligeledes FGU, SOSU skole og erhvervsakademi i byen. Hans Knudsen Institut¹⁷ <https://hki.dk> har en afdeling i Holbæk, der blandt andet driver STU.
- 5) Ungeliv
Holbæk byder på et rigt café og ungdomsliv.
- 6) Botilbud
Der er netop etableret ungdomsboliger ved i Slotshaven. Det er ikke afklaret, om der kan bygges yderligere i tilknytning til disse.
- 7) Transport
Holbæk har både tog og motorvejsforbindelse. Med tog er der 55 minutter fra København (1 t 07min hvis ikke man ønsker skift undervejs), 1 t 05 min fra Næstved (med 2 skift) og 1 t 45 min fra Odense.
- 8) Konkrete muligheder

¹⁷ "Hans Knudsen Institut¹⁷ er sat i verden for at hjælpe mennesker, der er uden for arbejdsmarkedet. Uanset om barrieren er fysisk, psykisk eller social. Uanset om man er ung, midt i livet, sygemeldt eller på anden måde har svært ved at klare sig selv."

Det er teoretisk mulighed for at bygge i Slotshaven, men jf. lokalplanen er det ledige område udlagt til offentligt friareal¹⁸ eller parkering. I kanten af området ligger et tidligere botilbud Kikhøj, der lukkede i november 2019. Status på dette er ukendt. Der er en stor erhvervsgrund/lokale i det tidligere SMC Biler, Bilbyen 1 til salg.

Case 2 Høje Taastrup

1) Lokalpolitisk vilje

Høje Taastrup Kommune har et ønske om at tiltrække uddannelser til området. Kommunen har indgået et partnerskab med henblik på at udvikle et campus i kommunens kommende Vidensby i Gadehavekvarteret i Høje Taastrup by, tæt på blandt andet Teknologisk Institut, Høje-Taastrup Gymnasium, Ole Rømer Skolen og snart også 10. klassecentret LINIE 10, og tæt på Høje Taastrup Station.

2) Relation til erhvervsliv

Der er et varieret erhvervsliv inden for kort afstand. Der er transportcenter, City2 indkøbscenter, en række megastores som fx Bauhaus og rigtig mange smv'er.

3) Finansieringsmuligheder

Kommunen investerer en del i det nye campusområde.

4) Samspil med øvrige erhvervsskoler og uddannelsesinstitutioner

I partnerskabet om campus deltager Roskilde Universitet, Københavns Professionshøjskole, Roskilde Tekniske Skole, SOSU H, Høje-Taastrup Gymnasium og Høje-Taastrup Kommune. Desuden forventes FGU-Skolen Øst at tiltræde partnerskabet.

5) Ungeliv

Taastrup by byder på et rigt café og ungdomsliv, der er dog noget transport fra campus området til bymidten. Der er også mange muligheder i City2.

6) Botilbud

Der er i området mange almennyttige byggerier.

7) Transport

Høje Taastrup ligger centralt for både offentlig og privat transport. Med tog er der 27 min. fra København, 51 min. fra Næstved og 1 time 33 min. fra Odense.

8) Konkrete muligheder

Det er hensigten, at der skal bygges i det nye campusområde. Der er ligeledes grunde omkring Handicaporganisationernes Hus, som ikke er bebygget. Status på disse grunde bør undersøges.

¹⁸ https://dokument.plandata.dk/20_1075689_1514997624397.pdf

Case 3 Køge

9) Lokalpolitisk vilje

Der er umiddelbart politisk interesse for projektet.

10) Relation til erhvervsliv

Der er et varieret erhvervsliv inden for kort afstand. Køge satser særligt på transportområdet, byggeri og et nyt universitetshospital.

I selve Campus vil der være muligheder for at etablere social økonomisk virksomhed i forhold til ejendomsservice, kantine og vagt.

11) Finansieringsmuligheder

Der er kommunalt ejede byggegrunde i campusområdet.

12) Samspil med øvrige erhvervsskoler og uddannelsesinstitutioner

I Campus Køge vil DTE kunne arbejde sammen med handelsskole, teknisk skole, SOSU skole, VUC og Erhvervsakademi. Køge og Stevn kommuner har ligeledes et erhvervsklasse tilbud (8. & 9. kl.). Der er i Køge også et FGU udbud.

13) Ungeliv

Køge by byder på et rigt café og ungdomsliv, der er dog noget transport fra Campus området til bymidten.

14) Botilbud

Der er i campus 72 almene ungdomsboliger og byggegrund til flere boliger.

15) Transport

Køge ligger meget centralt for både offentlig og privat transport. Med tog er der 21 min fra København, 33 min fra Næstved og 60 min fra Odense.

16) Konkrete muligheder

Der er i Campus flere ledige grunde til skolebyggeri og der er mulighed for at bygge botilbud.

Case 4 Sorø

1) Lokalpolitisk vilje

Er ikke afklaret.

2) Relation til erhvervsliv

Der er et mindre erhvervsliv og få store virksomheder. Den centrale placering på Sjælland vil dog i nogen grad kunne kompensere for dette.

- 3) Finansieringsmuligheder
Er ikke afklaret.
- 4) Samspil med øvrige erhvervsskoler og uddannelsesinstitutioner
Der er meget begrænset muligheder for samspil med øvrige uddannelsesinstitutioner i selve Sorø, da der alene findes stx, professionsuddannelse i ernæring og sundhed, samt en fri fagskole. Der vil være muligheder for samarbejde med skoler i Ringsted, Slagelse, Næstved og Holbæk. Der er i Sorø to beskyttede værksteder for kognitivt handicappede Elefantgården og Krydderen.
- 5) Ungeliv
Sorø er en mindre by og med de få uddannelsesinstitutioner er ungemiljøet defineret af Sorø Akademi.
- 6) Botilbud
Der er ikke umiddelbart egnede boliger.
- 7) Transport
Sorø er meget centralt placeret i forhold til at komme i bil. Med tog er der 44 min fra København, 29 min fra Næstved og 45 min fra Odense.
- 8) Konkrete muligheder
Der er ved stationen en egnet grund Stationspladsen 8.
I erhvervsområdet ved Fulbyvej er en større naturgrund til salg.
Der er også erhvervsgrunde til salg i erhvervsområdet nord for motorvejen (Tangagervej).

Ressourcepersoner

Følgende personer har konkret bidraget med tanker og holdninger til Den Tilgængelige Erhvervsskole.

Steffen Lund

Direktør, Nordvestsjælland Erhvervs- og Gymnasieuddannelser.

Thorkild Olesen

Formand, Danske Handicaporganisationer.

Karen Il Wol Knudsen

Chefkonsulent på uddannelses- og beskæftigelsesområdet, Danske Handicaporganisationer.

Ditte Rudolfsen

Sekretariatsleder, SUMH (Sammenslutningen af Unge med Handicap).

Gutte Johansen

Forstander, Fonden Ørnehøj et bo- og uddannelsestilbud til unge med særlige behov, – herunder den særligt tilrettelagte ungdomsuddannelse (STU).

Per Fruerled

Direktør Uddannelse og beskæftigelse, Glad Fonden. Glad Fonden leverer produkter og ydelser indenfor medier, kultur, design, køkken, service og uddannelse. Alle virksomheder er baseret på et tæt samarbejde mellem mennesker med og uden handicap.

Jannik Holbech Rasmussen

Uddannelsesleder, Nordvestsjælland Erhvervs- og Gymnasieuddannelser.

Christina Zabel

Operations Manager, Bruun & Partnere.

Fie Illum Jessen

Campus Koordinator, Campus Køge.

Litteratur

Bekendtgørelse af FN-konvention af 13. december 2006 om rettigheder for personer med handicap.

Styrket overgang til og fastholdelse på ungdomsuddannelse for unge med handicap, Indsatsbeskrivelse version 0.75. (Socialstyrelsen).

Fakta om AspIT.

Afdækning af vilkår for personer med handicap i erhvervsuddannelserne. (Undervisningsministeriet 2019).

Vidensafdækning overgange ifm. Ungdomsuddannelse for unge med handicap. (VIA Pluss, Realize)

Trivsel og hverdagsliv blandt børn og unge med kronisk sygdom. (SDU 2019).

Fleksuddannelse skal bane vej til job. (SUF MAGASINET Juni 2020)

10 hovedpointer fra ny evaluering af inklusionsindsatsen. (Altinget 30. mar. 2022)

Afrapportering af evaluering af det specialiserede socialområde 2022 (Social- og Ældreministeriet)